

2026年2月6日

株式会社J-オイルミルズ

証券コード：2613

2026年 3 月期 第 3 四半期決算補足資料

- 1 連結業績
- 2 セグメント別業績
- 3 連結貸借対照表
- 4 連結財務データ
- 5 その他
- 6 相場・為替状況
- 7 高付加価値品売上高

1.連結業績

	2025年度 累計実績							
	第1四半期		第2四半期		第3四半期		第4四半期	
	実績 前年実績	対前年 増減率	実績 前年実績	対前年 増減率	実績 前年実績	対前年 増減率	実績 前年実績	対前年 増減率
売上高	56,290 58,512	-3.8%	112,246 116,306	-3.5%	171,130 176,732	-3.2%	230,783	
売上原価	47,672 48,649	-2.0%	94,922 96,345	-1.5%	145,150 147,027	-1.3%	192,748	
売上総利益	8,618 9,862	-12.6%	17,323 19,961	-13.2%	25,980 29,704	-12.5%	38,034	
販売費および一般管理費	7,614 7,538	+1.0%	14,807 14,514	+2.0%	22,367 21,874	+2.3%	29,462	
製品発送費	3,255 3,006	+8.3%	6,469 5,921	+9.3%	9,998 9,144	+9.3%	11,999	
販売促進費・広告費	561 653	-14.2%	969 1,182	-18.1%	1,444 1,670	-13.5%	2,439	
人件費	2,276 2,331	-2.3%	4,296 4,330	-0.8%	6,372 6,481	-1.7%	8,699	
その他経費	1,521 1,546	-1.6%	3,071 3,080	-0.3%	4,551 4,578	-0.6%	6,323	
営業利益	1,003 2,323	-56.8%	2,516 5,446	-53.8%	3,612 7,830	-53.9%	8,572	
営業外収益	230 193	+19.3%	346 239	+44.4%	517 453	+14.1%	1,620	
営業外費用	41 47	-11.7%	79 94	-15.4%	181 118	+53.1%	160	
経常利益	1,192 2,470	-51.7%	2,782 5,591	-50.2%	3,948 8,165	-51.6%	10,031	
特別利益	104 101	+3.2%	104 149	-30.0%	199 1,067	-81.3%	1,066	
特別損失	14 83	-82.4%	287 313	-8.1%	397 400	-0.5%	957	
親会社株主に帰属する 四半期（当期）純利益	875 1,584	-44.8%	1,753 3,568	-50.9%	2,559 5,863	-56.3%	6,996	

（参考）ミールの売上を控除した業績

売上高	40,534 40,775	-0.6%	81,479 80,731	+0.9%	125,301 123,853	+1.2%	162,224	
-----	------------------	-------	------------------	-------	--------------------	-------	---------	--

単位:百万円

2025年度通期	期初予想	2025年度通期	修正予想
計画 24年度実績	対前年 増減率	計画 24年度実績	対前年 増減率
240,000 230,783	+4.0%	226,000 230,783	-2.1%
9,000 8,572	+5.0%	5,000 8,572	-41.7%
10,000 10,031	-0.3%	6,100 10,031	-39.2%
7,000 6,996	+0.1%	4,100 6,996	-41.4%

--	--	--	--

2.セグメント別業績

A. 売上高

	2025年度 累計実績							
	第1四半期		第2四半期		第3四半期		第4四半期	
	【A】実績 前年実績	対前年 増減率	【A】実績 前年実績	対前年 増減率	【A】実績 前年実績	対前年 増減率	【A】実績 前年実績	対前年 増減率
油脂	51,413 53,219	-3.4%	102,612 105,785	-3.0%	155,779 160,432	-2.9%	209,231	
家庭用油脂	7,456 7,823	-4.7%	15,012 15,187	-1.1%	22,298 23,081	-3.4%	30,002	
業務用油脂	28,201 27,658	+2.0%	56,833 55,022	+3.3%	87,652 84,472	+3.8%	110,670	
ミール類	15,756 17,737	-11.2%	30,766 35,575	-13.5%	45,828 52,878	-13.3%	68,558	
スペシャルティフード	4,673 5,046	-7.4%	9,240 10,025	-7.8%	14,792 15,546	-4.9%	20,566	
乳系PBF	2,569 2,579	-0.4%	5,396 5,188	+4.0%	8,700 8,131	+7.0%	10,965	
食品素材	2,103 2,467	-14.8%	3,844 4,837	-20.5%	6,091 7,415	-17.9%	9,601	
その他	203 246	-17.3%	392 496	-20.9%	559 753	-25.7%	985	
連結	56,290 58,512	-3.8%	112,246 116,306	-3.5%	171,130 176,732	-3.2%	230,783	

B. 営業利益

	2025年度 累計実績							
	第1四半期		第2四半期		第3四半期		第4四半期	
	【A】実績 前年実績	対前年 増減率	【A】実績 前年実績	対前年 増減率	【A】実績 前年実績	対前年 増減率	【A】実績 前年実績	対前年 増減率
油脂	786 2,301	-65.9%	1,954 5,331	-63.3%	2,585 7,446	-65.3%	8,243	
スペシャルティフード	173 -17	-	467 21	-	877 232	+277.8%	135	
乳系PBF	35 -52	-	198 -125	-	396 -10	-	-79	
食品素材	138 34	+294.9%	269 146	+84.1%	481 243	+98.1%	214	
その他	44 39	+11.2%	93 94	-0.3%	148 151	-1.8%	192	
連結	1,003 2,323	-56.8%	2,516 5,446	-53.8%	3,612 7,830	-53.9%	8,572	

単位：百万円

2025年度通期 期初予想		2025年度通期 修正予想	
計画 24年度実績	対前年 増減率	計画 24年度実績	対前年 増減率
219,500 209,231	+4.9%	206,500 209,231	-1.3%
19,500 20,566	-5.2%	18,700 20,566	-9.1%
11,000 10,965	+0.3%	11,000 10,965	+0.3%
8,500 9,601	-11.5%	7,700 9,601	-19.8%
1,000 985	+1.5%	800 985	-18.8%
240,000 230,783	+4.0%	226,000 230,783	-2.1%

2025年度通期 期初予想		2025年度通期 修正予想	
計画 24年度実績	対前年 増減率	計画 24年度実績	対前年 増減率
8,300 8,243	+0.7%	4,100 8,243	-50.3%
600 135	+343.8%	800 135	+491.7%
200 -79	-	400 -79	-
400 214	+86.3%	400 214	+86.3%
100 192	-48.2%	100 192	-48.2%
9,000 8,572	+5.0%	5,000 8,572	-41.7%

3.連結貸借対照表

単位:百万円

	2024年度	2025年度							
	実績	第1四半期		第2四半期		第3四半期		第4四半期	
		実績	対前年度末 増減率	実績	対前年度末 増減率	実績	対前年度末 増減率	実績	対前年度末 増減率
総資産	170,164	169,855	-0.2%	170,545	+0.2%	165,625	-2.7%		
流動資産	101,415	101,786	+0.4%	101,725	+0.3%	96,254	-5.1%		
固定資産	68,733	68,054	-1.0%	68,807	+0.1%	69,361	+0.9%		
繰延資産	15	14	-11.5%	12	-23.1%	10	-34.6%		
負債合計	63,876	63,872	-0.0%	62,885	-1.6%	57,401	-10.1%		
流動負債	37,540	37,101	-1.2%	36,222	-3.5%	30,239	-19.4%		
★1年内長期借入金	6,390	6,390	-	5,200	-18.6%	5,200	-18.6%		
固定負債	26,335	26,770	+1.7%	26,662	+1.2%	27,162	+3.1%		
★社債	12,000	12,000	-	12,000	-	12,000	-		
★長期借入金	5,850	5,850	-	5,650	-3.4%	5,650	-3.4%		
純資産合計	106,288	105,982	-0.3%	107,660	+1.3%	108,224	+1.8%		
株主資本	100,243	99,789	-0.5%	100,742	+0.5%	100,380	+0.1%		
その他の包括利益累計額	5,570	5,711	+2.5%	6,455	+15.9%	7,320	+31.4%		
非支配株主持分	474	481	+1.4%	462	-2.6%	523	+10.2%		
負債・純資産合計	170,164	169,855	-0.2%	170,545	+0.2%	165,625	-2.7%		

(参考)

☆手元現金残高	11,950	12,058	+0.9%	9,080	-24.0%	3,307	-72.3%		
有利子負債－手元現金残高 (★－☆)	12,289	12,181	-0.9%	13,769	+12.0%	19,542	+59.0%		

4.連結財務データ

実績							
		2020年度	2021年度	2022年度	2023年度	2024年度	2025年度 3 Q
収益性指標							
売上高	百万円	164,816	201,551	260,410	244,319	230,783	171,130
売上総利益率	%	20.6%	13.0%	10.7%	14.5%	16.5%	15.2%
営業利益	百万円	6,687	-21	734	7,243	8,572	3,612
営業利益率	%	4.1%	-0.0%	0.3%	3.0%	3.7%	2.1%
経常利益	百万円	7,374	596	1,436	9,043	10,031	3,948
経常利益率	%	4.5%	0.3%	0.6%	3.7%	4.3%	2.3%
EBITDA		11,631	4,792	5,520	11,919	12,630	6,662
キャッシュフロー計算書							
営業キャッシュフロー	百万円	4,270	-16,807	-10,022	22,468	18,294	-1,356
投資キャッシュフロー	百万円	-2,438	1,917	-3,709	-3,336	-3,776	-3,347
フリーキャッシュフロー	百万円	1,832	-14,889	-13,731	19,132	14,518	-4,704
財務キャッシュフロー	百万円	-2,476	10,576	12,628	-17,347	-6,855	-4,011
現金及び現金同等物期末残高	百万円	7,778	3,505	2,424	4,246	11,950	3,307
CCC	日	124	118	116	135	130	127
経営指標							
ROA (注1)	%	3.5%	1.2%	0.6%	3.8%	4.0%	
ROE	%	5.7%	2.1%	1.0%	7.0%	6.7%	
売上高純利益率	%	3.2%	1.0%	0.4%	2.8%	3.0%	
総資産回転率	回	1.1	1.2	1.5	1.4	1.4	
財務レバレッジ	倍	1.7	1.7	1.8	1.7	1.7	
ROIC	%	4.1%	-0.0%	0.4%	3.8%	4.6%	
EPS		159.6	59.2	29.8	205.4	211.5	
BPS		2,859.3	2,846.3	2,837.4	3,072.1	3,199.0	
効率性指標							
総資産回転率		1.1	1.2	1.5	1.4	1.4	
自己資本回転率		1.8	2.1	2.8	2.4	2.2	
有形固定資産回転率		3.0	3.9	5.1	5.7	5.3	
棚卸資産回転率		4.6	4.0	4.3	4.4	5.0	
売上債権回転率		4.6	5.7	5.9	5.4	5.7	
安全性指標							
自己資本比率	%	60.1%	58.2%	52.5%	57.1%	62.2%	
負債比率	%	65.9%	71.4%	89.9%	74.8%	60.4%	
流動比率	%	238.9%	231.2%	215.0%	253.2%	270.2%	
固定比率	%	78.4%	71.7%	72.2%	68.2%	65.0%	
固定長期適合率	%	60.7%	56.0%	53.5%	51.4%	52.0%	
ICR		36.3	-	-	174.9	161.5	
D/Eレシオ		0.24	0.32	0.47	0.28	0.26	
1株当たり配当金 (注2)	円	50.00	50.00	20.00	60.00	70.00	
配当性向	%	31.3%	84.4%	67.1%	29.2%	33.1%	

(注1) 当期純利益を用いて算出しております。
(注2) 2021年4月1日付で普通株式1株につき2株の割合で株式分割したため、2020年度以前は当該株式分割が行われたと仮定し算定しております。

2025年度通期	期初予想	2025年度通期	修正予想
	240,000		226,000
	9,000		5,000
	3.8%		2.2%
	10,000		6,100
	4.2%		2.7%
	12,750		8,750
	120		120
	4.2%		2.5%
	7.0%		3.9%
	5.0%		2.8%
	211.6		123.8
	0.17		0.17
	70.00		70.00
	33.1%		56.5%

5.その他

単位:百万円

	2020年度	2021年度	2022年度	2023年度	2024年度	2025年度 3 Q	2025年度通期予想
設備投資額	3,892	5,129	5,060	3,981	4,668	2,639	5,000
減価償却費	4,944	4,813	4,785	4,675	4,058	3,050	3,750

研究開発費の推移

単位:百万円

	2020年度	2021年度	2022年度	2023年度	2024年度	2025年度 3 Q
研究開発費	1,518	1,248	1,355	1,307	1,266	800

連結会社の推移

単位:会社数

	2020年度	2021年度	2022年度	2023年度	2024年度	2025年度 3 Q
連結合計	12	9	9	10	10	10
連結子会社数	5	4	4	4	4	4
持分法適用関連会社数	6	4	4	5	5	5
単体	1	1	1	1	1	1

要員の推移

単位:名

	2020年度	2021年度	2022年度	2023年度	2024年度	2025年度 3 Q
連結ベース要員数	1,354	1,361	1,330	1,275	1,248	1,231
単体ベース要員数	1,065	1,104	1,080	1,021	994	983

6.相場・為替状況

(参考) 主な原材料相場および為替推移

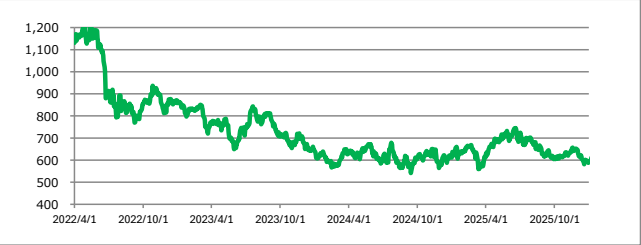
			2025年度 相場動向							
			第1四半期		第2四半期		第3四半期		第4四半期	
			実績 前年実績	対前年差	実績 前年実績	対前年差	実績 前年実績	対前年差	実績 前年実績	対前年差
原材料－支出（購入）										
大豆	シカゴ	¢ /Bu	1,025.0 1,193.4	-168.4	1,043.7 1,186.0	-142.4	1,012.4 1,040.1	-27.6	993.5	
菜種	ウィニペグ	C\$/MT	627.3 608.1	+19.1	693.2 631.6	+61.6	659.2 601.2	+58.0	614.6	
オリーブオイル	ミラノ	€/MT	5,068.8 9,298.1	-4,229.3	4,488.5 8,457.7	-3,969.2	4,756.3 8,039.6	-3,283.3	6,921.2	
パーム油	マレーシア	\$/MT	1,106.0 887.8	+218.2	996.7 893.1	+103.7	1,058.4 940.9	+117.5	1,159.9	
原材料－収入（販売）										
大豆ミール		円	87.2 105.8	-18.6	85.3 99.2	-13.9	81.5 96.9	-15.4	91.0	
ミールバリュー		%	57.5 59.8	-2.3	54.2 61.5	-7.3	51.1 60.7	-9.6	58.3	
菜種ミール		円	61.8 75.0	-13.2	60.1 70.0	-9.9	57.2 68.3	-11.1	64.1	
為替										
US\$★		円/US\$	153.7 149.4	+4.3	145.6 156.9	-11.2	148.5 150.6	-2.1	153.4	
€☆		円/€	161.9 162.4	-0.5	165.4 169.2	-3.8	173.6 166.3	+7.3	163.9	

★…大豆、菜種、パーム油 ☆…オリーブオイル (注) 搾油原料の買い付けは基本的に約3ヶ月前の時点に行っており、本資料では各期の業績に影響のある期間相場の平均値を示しています。

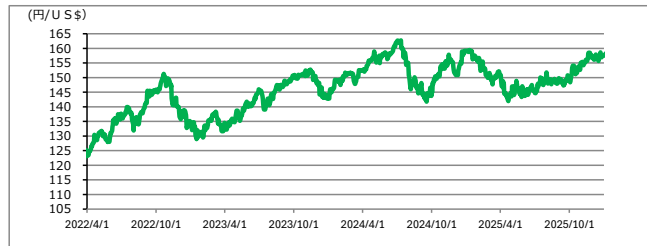
▶シカゴ大豆相場(¢ /Bu)



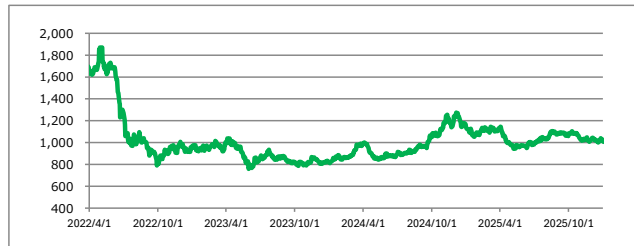
▶ウィニペグ菜種相場(C\$/MT)



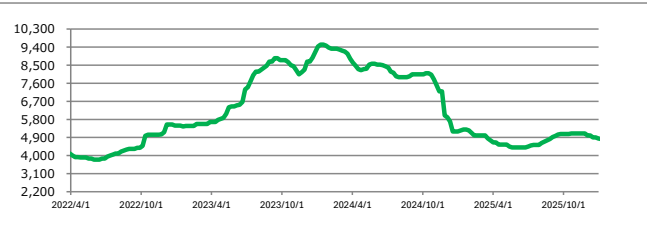
▶東京円為替相場（TTS）



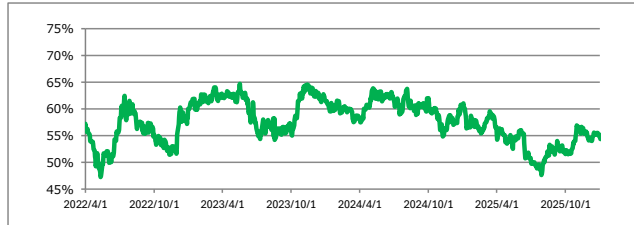
▶マレーシアパーム油相場(\$/MT)



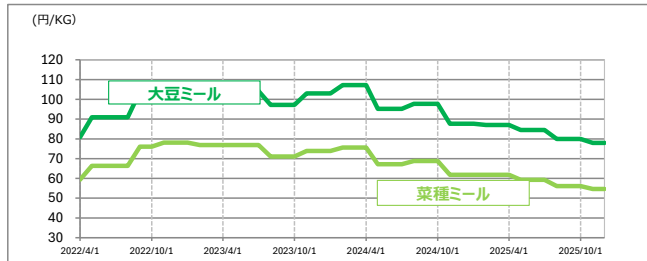
▶ミラノオリーブ油相場(€/MT)



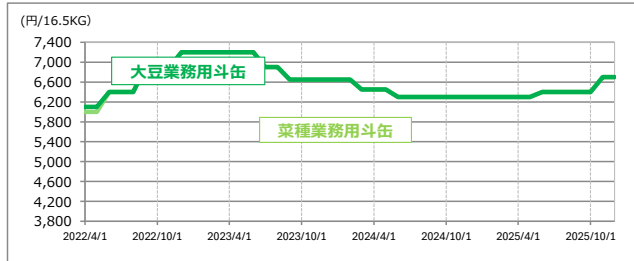
▶ミールバリュー



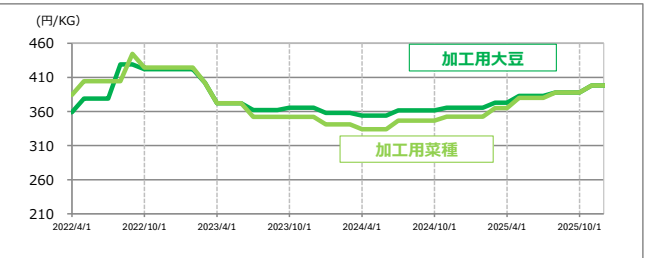
▶市中相場（大豆ミール・菜種ミール）



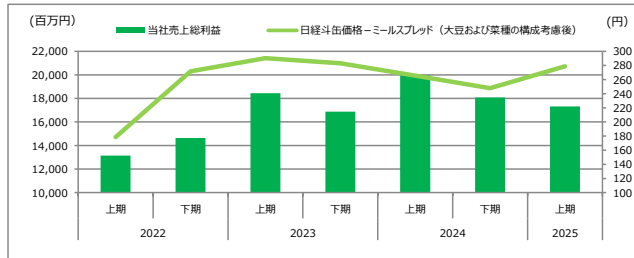
▶市中相場（業務用斗缶）



▶市中相場（加工用）



▶「当社売上総利益」と「日経斗缶価格－ミールブレッド（大豆および菜種の構成考慮後）」の推移



※日経斗缶価格は大豆油、菜種油とも東京の価格を半期ごとに平均

※ミールブレッド：原料価格－ミール価格×歩留り

※油種別の構成は、油種生産実績（農林水産省）および貿易統計（財務省）のデータを由来とした

7.高付加価値品売上高

単位:百万円

	2025年度 累計実績							
	第1四半期		第2四半期		第3四半期		第4四半期	
	実績 前年実績	対前年 増減率	実績 前年実績	対前年 増減率	実績 前年実績	対前年 増減率	実績 前年実績	対前年 増減率
油脂	14,911 14,625	+2.0%	29,959 28,879	+3.7%	45,948 44,651	+2.9%	58,233	
家庭用油脂	4,687 4,827	-2.9%	9,149 9,367	-2.3%	13,265 14,414	-8.0%	18,641	
業務用油脂	10,223 9,797	+4.3%	20,810 19,511	+6.7%	32,682 30,237	+8.1%	39,591	
スペシャルティフード	2,934 2,797	+4.9%	5,904 5,760	+2.5%	9,102 9,086	+0.2%	12,086	
高付加価値品合計	17,845 17,422	+2.4%	35,863 34,640	+3.5%	55,050 53,737	+2.4%	70,319	